

Kokevarsel, soner og informasjon fra Mattilsynet

HEVA-samling 13-14.02.2013

Mattilsynet v/ Kim Stene (Sør-Helgeland) og
Liv Anne Sollie (Midt- og Nord-Helgeland)

Kokevarsel

Kokevarsel som (haste-)tiltak brukes i de tilfeller hvor man har bekreftede funn av patogene mikroorganismer.

Varsling av sårbare abonnenter skal alltid prioriteres først. Disse abonnentene skal varsles direkte. Mattilsynet anbefales at dette skjer over telefon.

Kokevarsel forts.

Kokevarsel skal kun gis på bakgrunn av funn av:

- *E. coli* eller intestinale enterokokker.

Kokevarsel skal ikke alene gis på bakgrunn av funn av koliforme bakterier, kimtall og *Clostridium perfringens*.

Kokevarsel forts.

Bekreftede funn (oppfølgingsprøve) av *E. coli* eller intestinale enterokokker skal alltid følges opp med tiltak:

- Kokevarsel.**
- Utredning.**
- Korrigerende tiltak.**

Alltid vannverkseieres ansvar å sette i verk tiltak. MT skal varsles både ved mistanke og ved bekreftede funn.

Kokevarsel – skal man alltid avvente svar på oppfølgingsprøven (ekstraprøve)

Behandlet drikkevann:

Hvis man er kjent med at vannbehandlingen har sviktet eller hvis man er kjent med at vannkvaliteten er unormal skal man alltid varsle koking etter første funn av E. coli eller intestinale enterokokker.

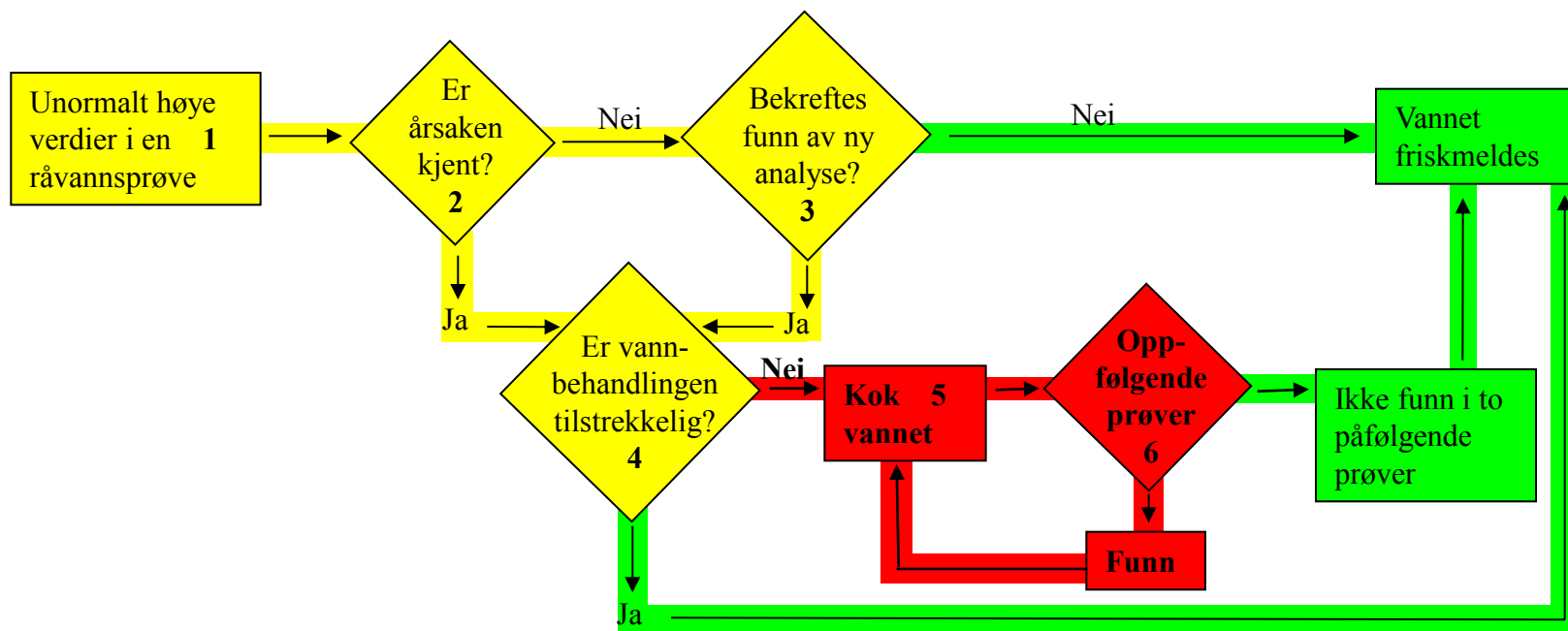
Råvann:

Hvis årsaken er kjent og vannbehandlingen ikke er tilstrekkelig skal koking alltid varsles.

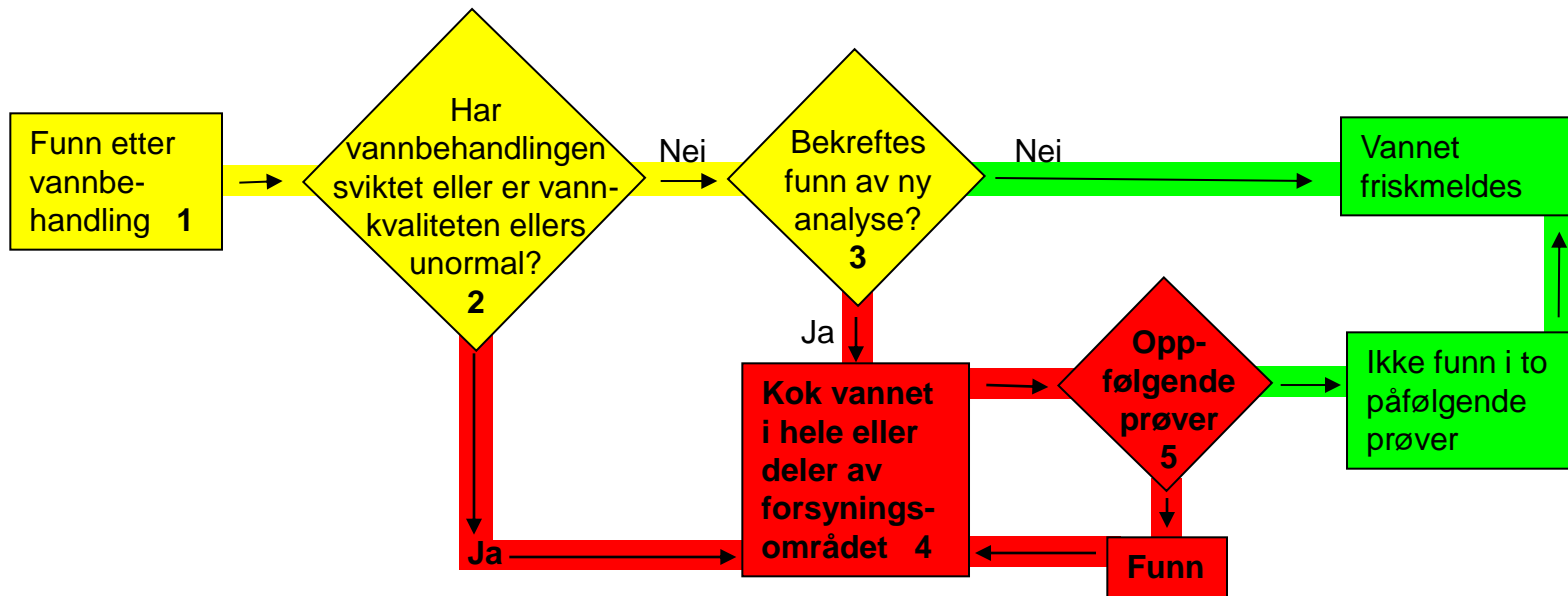
Når kan vannet friskmeldes

Etter to påfølgende prøver uten funn av *E. coli* eller intestinale enterokokker.

Kokevarsel ved funn av *E.coli* eller intestinale enterokokker i råvann (Kilde: fhi.no)



Kokevarsel ved funn av *E.coli* eller intestinale enterokokker i *behandlet drikkevann* (Kilde: fhi.no)



Ren/ uren sone



Står det noe i regelverket om rene/ urene soner?

Drikkevannsforskriften § 5: Vannverkseier skal påse at drikkevannet tilfredsstillter kravene til kvalitet, mengde og leveringssikkerhet når det leveres til mottaker

Matloven § 7: Virksomheten skal sørge for at plassering, utforming og drift av aktiviteter er hygienisk forsvarlig.

Matloven § 8: Virksomheten skal sørge for at enhver som deltar i aktivitet omfattet av denne loven, har nødvendig kompetanse.

Ren/ uren sone ute

- I Trondheim har man benyttet hvite engangsdresser i grøfta ved f.eks. reparasjon av ledningsbrudd.
 - Har det noen hensikt?
 - Ikke i praksis, men hjelper driftsoperatøren til å minne ham på at det er et næringsmiddel han jobber med.
 - Drikkevann omtales som vårt viktigste næringsmiddel.

Ren/ uren sone ute forts.

Ute – ingen klare soneskiller, men det kreves gode hygienerutiner ved arbeid f.eks. på nett der forurensning kan komme inn i rørene.

Ren/ uren sone – Inne på behandlingsanlegget

Lukket system, men:

- luker til rentvannsbasseng kan utgjøre en fare for rekontaminering (dvs forurensning etter behandling) – f.eks. sand/lort fra skoene, dråpesmitte, hår ol. fra operatøren kan utilsiktet kontaminere rentvannsbassenget.
 - 10^5 *E.coli* pr gram kumøkk
 - 10^7 *E.coli* pr gram sauemøkk og kloakk

Ren/ uren sone – Inne på behandlingsanlegget forts.

- **Vask av UV-rør/ kvartsglass eller annen kontakt med installasjoner som kommer i kontakt med drikkevannet.**
 - Viktig at den som utfører vask (hvis manuell) har rene klær og rene hender.
- **Dere har mulighet for å opprettholde et soneskille, og bør gjøre dette ved minimum skoskifte/ sko-overtrekk når dere går inn på anlegget (strek på gulv/ dørterskel).**
- **Viktig også ved besøk av skoleklasser ol.**

Generelt: Verktøy, klær, sko – rent eller urent?

- **Viktig å skille mellom utstyr/verktøy til avløp og drikkevann.**
- **Skal du både på avløp og vann samme dag – start med vann når det er mulig.**

Innrapportering av vannverksdata for året 2012



Innrapportering av vannverksdata for året 2012 – alle godkjenningspliktige vannverk

Frist 15. februar 2013.

Bør ikke komme som en overraskelse på vannverkene lengre (samme frist som tidligere år).

Feilregistreringer kan endres i skjemaet «Endre vannforsyningssystem».

Nytt av året:

- Flere obligatoriske felt, bla. opplysninger om vannanalyser, både for nettkontroll og råvannsprøver.**

Innrapportering forts.

Husk å kvalitetssikre de innlagte verdiene før dere sender inn skjemaet.

De innrapporterte dataene vil dere kunne se over fra 15.03.13 på www.fhi.no/vreg og www.ssb.no/kostra.

Hvis dere finner feil i de foreløpige nøkkeltallene for ett vannverk, må det tas kontakt med Mattilsynet for korrigerings.

Endelige nøkkeltall offentliggjøres rundt 15. juni 2013 på Folkehelseinstituttets og SSB's nettsider.

Innrapportering forts.

Kommunen på Sør-Helgeland har ved en feiltagelse fått to brev om påminning om innrapportering for 2012.

Gjelder kommunene:

- Bindal, Brønnøy, Sømna, Vevelstad og Vega (samt noen private).

Annet

**Ingen drikkevannskampanjer i 2013.
- «Normalt» tilsynsår.**

SPØRSMÅL

